

# eTwinning



## INSTRUCCIONES GENERALES



Education and Culture DG

Lifelong Learning Programme



## CONTENIDOS

---

Introducción .....	3
¿Qué es eTwinning? .....	4
Cómo unirse a la comunidad eTwinning .....	5
El portal eTwinning: cómo utilizar las herramientas .....	7
Implicarse en un proyecto eTwinning .....	21
TwinSpace: cómo implicar a los alumnos .....	26
Cómo compartir resultados y obtener un reconocimiento .....	32
Cómo acceder y contribuir a los recursos .....	39
Más allá de la plataforma eTwinning .....	41
Anexo 1: Glosario eTwinning .....	46
Anexo 2: Seguridad en Internet y eTwinning .....	53
Anexo 3: El diálogo intercultural y eTwinning .....	54
Anexo 4: Los beneficios de las TIC en eTwinning .....	57

## INTRODUCCIÓN

¡Bienvenido a las Instrucciones eTwinning! Esta serie de instrucciones pretende apoyarte durante toda tu experiencia eTwinning. Las instrucciones cubren los elementos básicos en la colaboración internacional y su fuerza pedagógica, hasta los pasos en la implicación en proyectos, actividades de red y oportunidades para el desarrollo profesional.

La acción eTwinning está coordinada por el Servicio Central de Apoyo (SCA) en Bruselas, Bélgica, en colaboración con los Servicios Nacionales de Apoyo (SNA) en cada país participante. Estas instrucciones te ayudarán durante todo el proceso; de todas formas, si necesitas ayuda, tanto el SCA como el SNA ofrecen su ayuda a los profesores.

[www.etwinning.net](http://www.etwinning.net)



## ¿QUÉ ES ETWINNING?

eTwinning es la **Comunidad para escuelas en Europa**. Los profesores de todos los países participantes pueden registrarse y usar las herramientas online de eTwinning (el Portal y el Escritorio) para encontrarse, conocerse de forma virtual, intercambiar ideas y practicar con ejemplos, hacer Grupos, aprender juntos en Jornadas de Aprendizaje e implicarse en proyectos en línea.

Además de ser parte de una comunidad de profesores en Europa, eTwinning supone una oportunidad para que los alumnos se conozcan a través de proyectos eTwinning. Como el pilar de eTwinning en 2005, la idea de *hermanar escuelas* más allá de las fronteras pretendía animar a los jóvenes a comunicarse con sus compañeros europeos. Los proyectos eTwinning (que tienen lugar entre al menos dos escuelas de dos países distintos) consisten en oportunidades de colaboración para clases que trabajan juntas usando las Tecnologías de la Información y la Comunicación (TIC). Uno de los beneficios en este caso es que, ya que el trabajo se hace a través de Internet, no existen becas o condiciones administrativas y no es necesario celebrar encuentros presenciales.

Por último, eTwinning es una oportunidad de pensar a lo grande o de ceñirse a lo sencillo. Los profesores pueden usar eTwinning de muchas formas distintas, tales como:

- un recurso en línea para obtener ideas e inspiración
- una herramienta de red para la construcción de la comunidad
- una solución a la búsqueda de socios para proyectos internacionales
- como plataforma colaborativa para que los alumnos trabajen en sus proyectos
- como forma de desarrollo profesional

eTwinning ofrece una multiplicidad de oportunidades. Para ver cómo funciona eTwinning, regístrate en [www.etwinning.net](http://www.etwinning.net).

## CÓMO UNIRSE A LA COMUNIDAD ETWINNING



La comunidad eTwinning es una red de escuelas por toda Europa. Mientras que sólo los profesores y directores pueden registrarse en el Portal, la lista de todos los implicados, ya sea de forma directa o indirecta, podría alargarse eternamente porque es una red de gente interesada en crear enlaces y amistades a través

de la educación.

Los beneficios de implicarse en eTwinning son tan numerosos como las actividades que se ofrecen. Al unirse a una o más actividades relacionadas con la colaboración internacional, la experiencia de aprendizaje puede fortalecerse y traer una dimensión real a la clase.

Algunas actividades eTwinning pueden ser:

**Proyectos eTwinning:** Sumérgete en la colaboración internacional con tus alumnos



iniciando un proyecto con una o más escuelas de otro país. Los proyectos eTwinning registrados dan acceso a un gran número de herramientas personalizadas gratuitas (TwinSpace y Diario de Proyecto) para apoyarte tanto a ti como a tus alumnos durante el proceso.

**Grupos eTwinning:** Conéctate con compañeros europeos con intereses similares



a los tuyos uniéndote al grupo eTwinning. Estos grupos difieren en sus objetivos

(desde profesores de infantil hasta secundaria) y son una forma inmejorable de debatir sobre ideas, compartir experiencias y aprender de los compañeros. Los grupos eTwinning también llevan plataformas en línea para facilitar la comunicación y el intercambio.

### **Intercambio de recursos:** Aprende y

comparte experiencias con compañeros

eTwinners a través de la zona de Recursos de la plataforma restringida (Escritorio). Entre la zona de búsqueda de recursos y la widget LRE (Learning Resource Exchange o Intercambio de Recursos de Aprendizaje, regulada por ministerios y asociaciones educativas por toda Europa), puedes encontrar muchas herramientas útiles, actividades de clase, testimonios de proyectos e inspiración general de profesores y expertos de todas partes. Como miembro de eTwinning, también puedes subir tus propios recursos, los cuales pueden ser evaluados por otros para mantenerlos como herramientas vivas y en uso.



### **Jornadas de aprendizaje:** Desarrolla

una cierta habilidad o aprende sobre una nueva

herramienta a través de la serie en línea eTwinning de Jornadas de Aprendizaje. Se llevan a lo largo de todo el año y consisten en sesiones de 1-2 semanas presididas por expertos. Son una forma estupenda de desarrollar confianza en las TIC, trabajar sobre una herramienta o tema concretos, sentir la comunidad internacional y contribuir al desarrollo personal. Todas las Jornadas de Aprendizaje tienen lugar en el Laboratorio de Aprendizaje: <http://learninglab.etwinning.net>



## Talleres para el Desarrollo

### PROFESSIONAL DEVELOPMENT

#### **Profesional (PDW):** Conoce a tus

compañeros europeos cara a cara durante unas jornadas de formación de 2-3 días en algún lugar de Europa. Cada PDW reúne a unos 100 profesores de toda Europa para abordar varios temas o aspectos del trabajo eTwinning. Varían en el enfoque y están ajustados tanto para los principiantes como los expertos en eTwinning.

Mientras que las actividades anteriores agrupan el grueso de las acciones eTwinning, siempre hay mucho ahí fuera y mucho que aprender de los compañeros en toda Europa. Las siguientes secciones te ayudarán a comenzar con la práctica.

## EL PORTAL ETWINNING: CÓMO UTILIZAR LAS HERRAMIENTAS

El Portal eTwinning es la zona principal para que los participantes encuentren inspiración y para unir a la siempre creciente comunidad para escuelas en Europa. La siguiente sección describe las áreas principales del Portal y explica cómo encajan, tal y como se demuestra en la siguiente tabla.

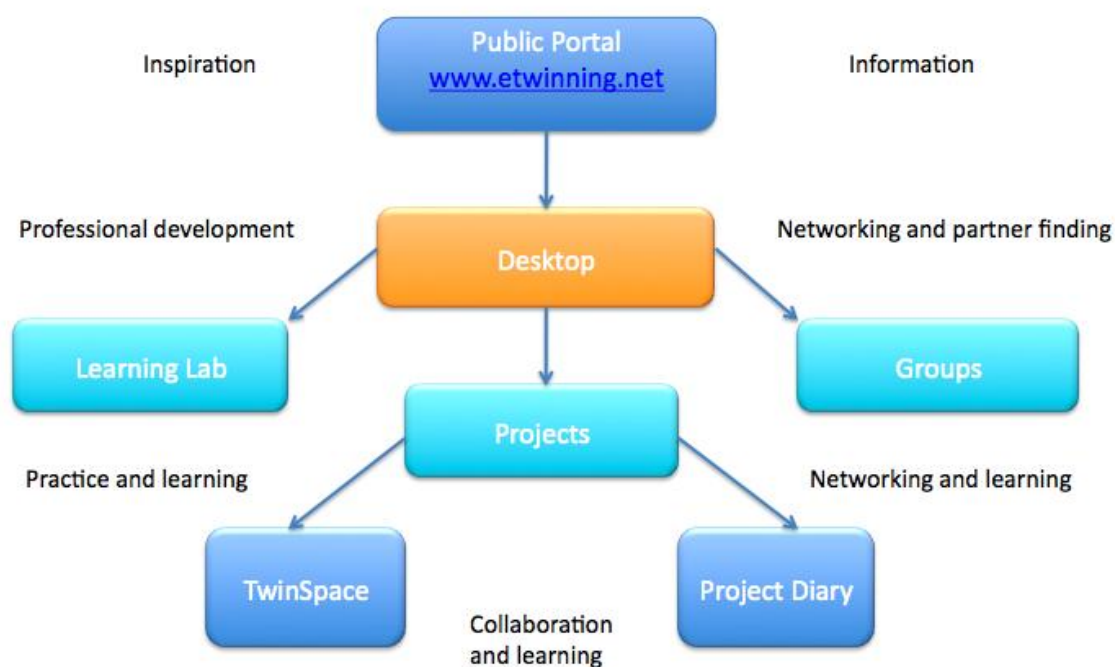


Tabla 1. El Portal eTwinning

[Traducción diagrama](#)

Inspiración

Portal público

Información

Trabajo en red y búsqueda de socios

Grupos

Trabajo en red y aprendizaje

Diario de proyecto

Colaboración y aprendizaje

Proyectos

Escritorio

TwinSpace

Práctica y aprendizaje

Laboratorio de aprendizaje

Desarrollo profesional

## En primer lugar - ¿por qué registrarse?

Registrarse en eTwinning permite ser parte de la comunidad virtual de los profesores que te dará acceso a muchas oportunidades: utilizar herramientas eTwinning para la comunicación y colaboración, compartir recursos y experiencias, tomar parte en jornadas de aprendizaje, encontrar a socios de proyecto, hacerse miembro de un grupo temático y hacer amigos.

**▣ Consejo:** *Comunidad significa gente: ¡no olvides describir tus intereses y darle un toque personal a tu cuenta! Esto te dará más oportunidades para conocer a otros con intereses similares y sacarle el máximo partido a eTwinning.*



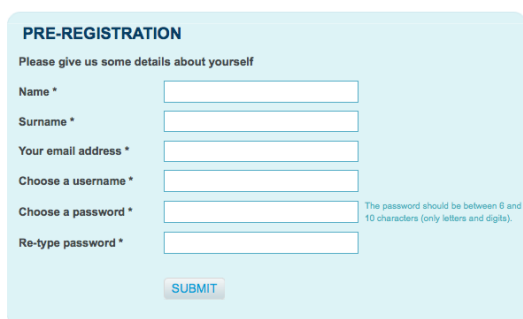
Tu cuenta es el lugar donde comienza tu viaje personal por eTwinning, y donde otros profesores vendrán a conocerte y echarle un vistazo a tus ideas y tu vida en eTwinning. Considéralo como un hogar

virtual para darle la bienvenida a tus futuros colegas y no lo dejes como algo vacío y anónimo. El registro es la acción que te define de forma única entre todos los usuarios eTwinning y te da acceso al escritorio y las herramientas.

eTwinning es flexible y se adapta a tus necesidades, experiencias y deseos. Tú escoges tu nivel de compromiso.

## Cómo registrarse

El registro se hace en dos fases para asegurar la calidad de las bases de datos de las escuelas y evitar que los participantes se encuentren con correo basura o perfiles falsos dentro de la comunidad restringida.



**PRE-REGISTRATION**  
Please give us some details about yourself

Name \*

Surname \*

Your email address \*

Choose a username \*

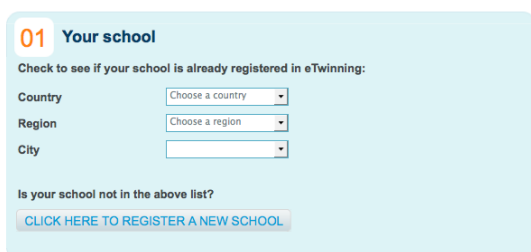
Choose a password \*  The password should be between 6 and 10 characters (only letters and digits).

Re-type password \*

1. **Pre-registro:** aquí se te pedirá que crees un nombre de usuario y una contraseña y que des tu dirección de correo electrónico. Estos tres datos serán los que se usen después para cualquier comunicación oficial posterior, tal como: notificaciones de tu

espacio de trabajo, avisos relacionados con tus actividades en eTwinning, mensajes de los Servicios de Apoyo Centrales y Nacionales, etc. Si te olvidases de tu contraseña siempre puedes pedir una nueva, que se te enviará a tu correo electrónico.

**Consejo:** *Dar la dirección de correo que más uses es la mejor forma de implicarse.*



**01 Your school**

Check to see if your school is already registered in eTwinning:

Country

Region

City

Is your school not in the above list?  
[CLICK HERE TO REGISTER A NEW SCHOOL](#)

2. **Registro completo:** Una vez hayas completado el pre-registro, recibirás un

correo del equipo eTwinning con un enlace. Pulsando sobre el enlace iremos al formulario de registro completo, donde puedes completar tu registro. En caso de que no recibieras este correo, por favor, ponte en contacto con tu Servicio Nacional de Apoyo, y te facilitarán este enlace.

**Consejo:** *En caso de que no completaras este paso, el sistema reconocerá tu nombre de usuario y contraseña si intentas entrar; sin embargo, no podrás entrar correctamente y utilizar la zona restringida de la plataforma.*

Una vez que hayas accedido al formulario de registro completo, se te pedirá que verifiques si algún colegio ya se ha registrado en tu escuela. Es importante no duplicar el registro de la escuela, así que tómate tu tiempo para comprobar la lista completa de escuelas en tu región.

**Consejo:** *¡Presta atención y no dupliques el registro de una escuela! Esta es la única información que no podrás cambiar más adelante.*

Si encuentras tu escuela, puedes seleccionarla para que tus colegas y tú aparezcáis como parte de la misma institución. En caso de que la escuela no apareciera en la lista, por favor, añade la nueva escuela completando el formulario.

Ahora puedes añadir tu información personal y las preferencias eTwinning. Intenta escribir una idea sencilla y clara para el proyecto (que podrás actualizar más tarde) utilizando los idiomas que prefieras usar para comunicarte con los demás.

**Consejo:** *Siempre tendrás acceso total a tus datos personales, así que no te preocupes si cambias de idea.*

Puedes comenzar el proceso de registro aquí:

<http://www.etwinning.net/en/pub/preregister.cfm>

## Cómo crear “Mi perfil”



Una vez que el registro se haya realizado, desde la sección “Mi perfil” podrás corregir o actualizar la información inicial dada. Tu espacio personal es la clave para encontrar nuevos socios de proyecto y nuevos

contactos: no dejes espacios en blanco si puedes facilitar información que ayude a otros a saber más sobre ti. Para hacerlo, vete al Escritorio (utilizando el nombre de usuario y contraseña que acabas de crear) y personaliza tu perfil con más detalles y una foto (una foto tuya, una imagen que te guste o un avatar).

Pulsando en “Editar Perfil” puedes añadir, actualizar o modificar “Mis ideas de proyecto”, así como tus datos personales y los de tu escuela. Para darle un toque personal a tu presentación, rellena el campo “Mi perfil breve”, que es un retrato personal corto que se mostrará debajo de tu nombre.

**Consejo:** *La imagen de tu perfil puede cambiar según tus gustos y tu humor: una foto de unas vacaciones, un lugar especial en tu ciudad o tu planta favorita en flor.*

También puedes cambiar tu disponibilidad para proyectos Comenius y eTwinning según tus objetivos y deseos profesionales.

Si trabajas para escuelas distintas o te trasladas a una nueva, puedes añadir otro perfil de escuela y nuevas preferencias de proyecto en tu segundo perfil personal. Desde el menú desplegable del principio puedes cambiar de un perfil a otro. Recuerda que los datos “preferencias eTwinning con esta escuela” se refieren sólo a ti, mientras que las secciones de escuela y principal están compartidas con tus colegas.

**Consejo:** “¿Aún trabajas en esta escuela?” Comprueba que tu respuesta es correcta en cada perfil de escuela.

Recuerda que la comunidad en línea ofrece herramientas para que los miembros se conozcan, así que, ¿por qué no probarlas todas? A la vez que contribuyes a los perfiles de otros, también puedes recibir comentarios, feedback y mensajes de otros usuarios que pueden escribir un mensaje corto en tu “Muro”. Por esta razón, es muy aconsejable consultarlo de vez en cuando.

**Consejo:** ¿Conoces la expresión “más vale pájaro en mano que ciento volando”? No esperes demasiado a que los demás vengan a ti, ya que las redes sociales necesitan tu participación activa para tener éxito.

## Conocer colegas, encontrar socios



Con miles de profesores registrados en más de treinta países europeos, eTwinning se ha convertido en el lugar perfecto para conocer a otros profesores, compartir ideas y comenzar

debates. Aunque los proyectos son el enfoque principal de eTwinning, no se trata sólo de una base de datos para encontrar socios para comenzar proyectos: también es una comunidad de profesionales, un punto de encuentro para ponerse en contacto con colegas de toda Europa.

Aquí tendrás la oportunidad de compartir ideas y experiencias, además de empezar y desarrollar proyectos con otros profesores. La siguiente pregunta sería entonces: ¿dónde y cómo encontrarlos? La plataforma eTwinning ofrece muchas herramientas para establecer contactos, muchos de los cuales seguramente se ajustarán a tus necesidades y expectativas.

### **Trabajar en red y aprender: Grupos eTwinning, Jornadas de Aprendizaje, Blog de Profesores**

Estas herramientas ofrecen a los profesores un lugar para reunirse para tratar un tema de interés común, donde podrás encontrar una variedad de actividades como foros, compartir archivos, chat, actividades de aprendizaje, etc. ¡Es la manera perfecta de encontrar un socio y comenzar un proyecto!

	<b>Lo que es:</b>	<b>Lo que puedes hacer:</b>
<b>Grupos eTwinning</b>	Comunidades de profesores centrados en un tema concreto. Tienen foros, comparten archivos, wikis, un chat, etc. Los SNA y SCA proponen los temas y los moderadores o profesores.	Debatir ideas, compartir experiencias, encontrar consejos para desarrollar el tema en tus proyectos y enseñanzas.

<b>Jornadas de Aprendizaje</b>	Jornadas cortas intensivas en línea sobre varios temas. Los lleva un experto e incluyen trabajo activo y debates entre los profesores.	Desarrollar tus habilidades, aprender cosas nuevas para usar en tu práctica docente, obtener ayuda de expertos y juntos con más profesores. Algunos de ellos tienen un límite de participación, así que comprueba la sección de “Desarrollo profesional” en el Portal eTwinning.
<b>Blog de Profesores</b>	El blog de profesores ha estado activo durante años. Puedes acceder desde el Portal eTwinning (Inspiración > Blog de Profesores) o en <a href="http://blog.eun.org/etwinning/">http://blog.eun.org/etwinning/</a> . Está hecho por y para los profesores eTwinning. Los artículos puedes escribirse en inglés, francés, alemán, italiano y español. Algunos SNA también tienen sus propios blogs en las páginas nacionales.	¡Adelante! Lee, comenta y escribe artículos (para el último, ponte en contacto con <a href="mailto:christina.crawley@eun.org">christina.crawley@eun.org</a> ). Seguro que encontrarás discusiones interesantes.

Tabla 2. Herramientas para trabajar en red, aprendizaje e inspiración.

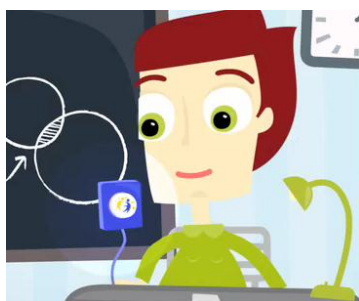
## Ideas para navegar: cómo encontrar inspiración y ponerse en contacto con gente con ideas similares

Los perfiles de profesor no son lo único que ver y explorar en eTwinning. También podemos ver varios ejemplos de buenas prácticas, propuestas de proyectos, ideas... En muchos casos, los usuarios pueden etiquetarlos para que puedan compartir sus opiniones con el resto de la comunidad. Explora el proyecto que te guste y luego podrás ponerte en contacto con los profesores que han tomado parte. O tal vez encuentres una idea que te parezca interesante y quieres ver quién comparte tu opinión. Además, puedes dejar comentarios y calificaciones y así otros usuarios pueden seguirte. Es un buen punto de arranque para establecer un contacto con alguien y ver las posibilidades de fundar otro proyecto.

	Lo que es:	Lo que puedes hacer:
<b>Galerías, buscador de proyectos</b>	Las buenas prácticas están bien distribuidas por todo eTwinning, tanto en el portal del SCA y en las páginas del SNA. Puedes encontrar proyectos que han sido premiados con Sellos de Calidad o Premios Europeos o que han sido seleccionados por su calidad. También existen herramientas de búsqueda para cualquier proyecto, usando distintos filtros (TwinSpace público, edad, tema, idioma...).	Echa un vistazo a todos los proyectos. No sólo encontrarás muchas buenas ideas, sino también a los profesores que las tuvieron. Si ves un proyecto que te resulta atractivo, ya sea por los temas o por la forma en que funcionaron, no dudes en ponerte en contacto con los profesores. Puede que estén deseando comenzar uno parecido.
<b>Kits</b>	Los <i>Kits</i> y <i>Módulos</i> son ideas para proyectos y actividades que pueden encontrarse en el portal del SCA. En tu perfil puedes indicar si quieres comenzar un proyecto utilizando uno de los kits existentes. También pueden ser evaluados por otros usuarios del eTwinning.	A través del buscador de socios (ver más abajo) puedes encontrar a otros profesores que quieran trabajar contigo con el mismo kit. También puedes ver las evaluaciones que ese kit ha recibido y quién las envió (o enviar las tuyas propias). De esta forma, puedes conocer y ponerte en contacto con profesores que compartan tu opinión sobre un kit o módulo específico.
<b>"Yo también"</b>	Cuando entras en el perfil de un profesor, puedes leer sus ideas sobre el proyecto. Justo debajo de la descripción encontrarás un "Yo también". ¿Te ha gustado la idea? Entonces pincha en "Yo también" y te añadirán a la lista de gente a la que le gusta el proyecto.	Decir "Yo también" no implica necesariamente que se debe comenzar un proyecto con este profesor. Es sólo una forma de decirle a todos que te gusta la idea y de incluirte en la lista de profesores de la misma opinión.

Tabla 3. Encontrar ideas, conectar ideas.

## Cómo buscar socios: buscador de socios, foro



Si estás buscando un posible socio, ten en cuenta que no todos los participantes de eTwinning están en el mismo grupo, aparecen en las galerías o pueden encontrarse a través del etiquetado. Puede que tengas una idea clara de las características del proyecto que


quieres comenzar: el país o ciudad de la escuela asociada, la edad y el tema O tal vez simplemente quieras ver el perfil de alguien a quien ya conozcas (ya sea de forma virtual o en persona) y añadirlo a tus contactos. En ese caso, las siguientes herramientas te resultarán muy útiles:

	Lo que es:	Lo que puedes hacer:
<b>Búsqueda de Socios</b>	Desde tu escritorio puedes acceder a esta herramienta en la pestaña “Búsqueda de Socios”. En la búsqueda básica, puedes teclear el nombre de un profesor, una escuela u otra palabra clave. En la búsqueda avanzada, encontrarás varios filtros que se pueden combinar, incluyendo el uso de un kit.	Como resultado de tu búsqueda obtendrás a todos los usuarios eTwinning que cumplen con tus criterios. Echa un vistazo a la lista o ajusta tu búsqueda si obtienes demasiados resultados. A partir de la lista podrás invitarlos a formar parte de tus contactos. Usa esta herramienta también para añadir a una persona concreta.
<b>Búsqueda de asociación Comenius</b>	En la pestaña “Mi perfil” puedes marcar si quieres comenzar un proyecto Comenius aparte de un eTwinning. Si pinchas en “Disponible para proyecto Comenius”, aparecerás en un buscador de socios con tres filtros posibles: país, tema e idioma. Todos los profesores que veas aquí habrán marcado la opción “Sí” aquí. (¿Qué es Comenius? Ver el Apartado “Más allá de la Plataforma eTwinning”)	Existen muchas sinergias e interacciones posibles entre eTwinning y otros proyectos Comenius. Puede que quieras comenzar una asociación Comenius, ya sea aparte o unida de alguna forma a eTwinning. En ese caso, esta es una gran herramienta para encontrar un socio.
<b>Foro</b>	Asimismo, en la pestaña “Encontrar socio” podrás acceder al foro. Aquí, los profesores publican sus ideas y propuestas de proyecto. Como puedes ver, el foro es bastante activo y se cuelgan nuevos comentarios constantemente. Si pinchas en un tema, te llevará al texto completo y a un enlace al perfil del profesor. También puedes filtrar artículos por palabra clave.	Si ya tienes una idea para el proyecto y no quieres esperar a que otros profesores visiten tu perfil, simplemente publícalo aquí. También puedes mirar los artículos y responder a aquellos que te parezcan interesantes. Asimismo, puedes ir al perfil del profesor y enviarle un correo electrónico.

Tabla 4. Búsqueda de socios

### Algunos consejos: no es sólo encontrar, añadir y empezar

Como en cualquier otra comunidad, existen algunas normas que debemos seguir. Asimismo, no todos los profesores con los que te pongas en contacto pueden ser compañeros “perfectos” para el proyecto. De hecho, puedes conocer a profesores cuyo trabajo te guste o con los cuales intercambies opiniones o materiales pero que luego no sean una buena opción para comenzar un proyecto; tal vez la edad de los alumnos, las asignaturas o el tipo de proyecto no sean compatibles. Debajo verás algunos consejos para ayudarte a encontrar algunos colegas y, finalmente, un socio.

 <p><b>Scott Manifold</b> Brownhills Maths And Computing College, Tunstall, United Kingdom To be edited Age group: 11 - 16 Registered since: 22.01.2010</p>	EN FR	Citizenship, Foreign Languages, Informatics / ICT, Special Needs Education	 
 <p><b>sebastiano ghigna</b> Liceo Artistico Statale "B. Cassinari", Piacenza, Italy My interests:1) use of IT and new media in teaching Maths and Science in the classroom; 2) exploring connections between Arts and Maths/Science;3) comparing teaching practices in different schools and countries;4) environment and sustainability issues;5) astronomy/ astrophysics / cosmology themes; Age group: 15 - 20+ Registered since: 14.02.2010</p>	ES EN FR IT	Astronomy, Informatics / ICT, Physics	 
 <p><b>Sebastia Sastriques</b> IES Tarragona, Tarragona, Spain I'm a Maths teacher from Spain. I would like to work with another school about the laws in political elections (for example, Hont's Law). Age: 16-18 Age group: 12 - 18 Registered since: 20.04.2005</p>	DE EN ES	Mathematics / Geometry	 

**No añadas a nadie sin comunicarlo antes:** si encuentras a alguien con quien quieras trabajar, no empieces enviándole una invitación para ser parte de tus contactos. Antes de eso, deberías

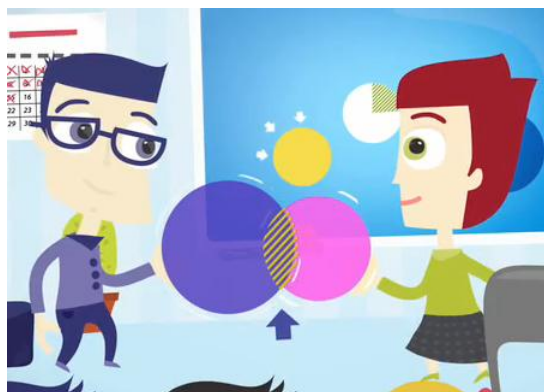
intentar comunicarte y ver si el otro profesor está interesado. También puedes hacer esto en las Jornadas o Grupos de Aprendizaje, contestando a artículos en el foro o enviando un correo.

**Estar culturalmente despierto:** Ten en cuenta las diferencias culturales existentes entre todos los participantes. Un mismo texto puede considerarse demasiado formal o informal en distintos países, de forma que palabras como

“pronto” pueden tener un abanico de significados más allá de su traducción literal. Sé claro y educado al escribir, y si lees algo que no entiendas o no te guste, pide una explicación antes de juzgar (¡y debes estar preparado para que te lo pidan a ti también!).

**Establece una “etiqueta de red”:** Si estableces una serie de normas para todos, tales como fechas tope para enviar documentos o responder a mensajes, trata de respetarlas. Si no puedes, al menos envíale un mensaje a tu socio diciéndole que has recibido el mensaje. Y si al final decides que no quieres trabajar con este profesor, sé claro y házselo saber, es lo mejor.

**Lee toda la información:** Cuando hayas visto una idea que te gusta, explora los proyectos en los que este profesor haya estado implicado, cuántos ha completado... Esto te dará cierta perspectiva sobre cómo florecen las ideas de proyecto.



**Haz que las cosas sucedan:** Has encontrado a un posible socio y queréis trabajar juntos. Antes de implicarse “en serio” en el proyecto, hay determinadas preguntas que debemos tener en cuenta. Las respuestas no tienen que ser idénticas, pero al menos deben complementarse hasta cierto punto y permitir un trabajo colaborativo real entre socios. Por ejemplo, puede que seas un profesor de ciencia que quiere trabajar en un proyecto sobre medio ambiente. Podrías tener un socio que aborde el mismo tema desde el punto de vista del campo de la economía o la ética y planear un proyecto que aúne ambos puntos de

vista. Después, tendrás que responder a algunas de estas preguntas. Tal vez, crear e intercambiar un cuestionario como el que figura más abajo podría dejar las cosas claras desde el principio.

#### **Cuestionario – ¿Cómo vamos a trabajar juntos?**

- ¿Cuántos proyectos queréis realizar juntos?
- ¿Cuáles son los objetivos que quiero conseguir con el proyecto eTwinning? ¿Qué objetivos son comunes?
- ¿Tenemos un enfoque pedagógico similar?
- ¿En qué idioma (s) podemos comunicarnos? ¿Y nuestros alumnos?
- ¿Estoy familiarizado con el sistema educativo de la escuela asociada? ¿Encajan las escuelas y las clases?
- ¿Si el proyecto va a durar más de una año, lo planeamos para distintos grupos de alumnos o para los mismos?
- ¿Cuáles deberían ser los resultados?
- ¿Cuál es el período vacacional de cada uno? - ¿Es posible trabajar juntos?
- ¿Cuánto tiempo a la semana/año queremos dedicarle al proyecto?
- ¿Qué tecnologías queremos usar para colaborar con los alumnos?
- ¿Cómo podemos aplicar el proyecto en la clase? ¿Y cómo haremos que los alumnos participen?
- Accesibilidad: ¿Con qué rapidez y facilidad podemos ponernos en contacto?
- ¿Qué vías de comunicación queremos usar (correo, teléfono, chat)?

Tabla 5. Cuestionario para establecer una relación laboral.

¿Estás preparado? ¿Has conocido a gente interesante y, entre ellos, a un posible socio? ¿Estáis de acuerdo en trabajar juntos y habéis visto que es posible? Entonces, es hora de comenzar a trabajar en el proyecto. Vete a la siguiente sección y encontrarás más consejos para trabajar de forma colaborativa.

## IMPLICARSE EN UN PROYECTO ETWINNING



The screenshot shows the eTwinning Desktop interface for a project titled "The magic of colors/the colors of the friendship". The page includes a navigation bar with links for HOME, MY PROFILE, PARTNER FINDING, MY PROJECTS, MY CONTACTS, and RESOURCES. The project details section contains a description of the project's theme, a list of subjects (Art, Cross Curricular, Environmental Education, etc.), languages (English, Romanian, etc.), and a list of project partners including Aida Ivan, Soavia nr. 85 "V. Bunea" (Romania), and Ana Rincon.

La siguiente sección se centra en todos los pasos que debemos dar para trabajar en un proyecto eTwinning: desde las fases de planificación una vez que has establecido quiénes son tus socios, hasta el seguimiento y la evaluación de los resultados.

### Planificar los beneficios

Ahora que has encontrado a los socios adecuados, puedes moverte con ellos hacia el siguiente paso, que es la planificación del proyecto. Antes de implicarse en este proceso, es fundamental asegurarse de que los objetivos y los beneficios están claros.

Involucrarse en el desarrollo de un proyecto evidentemente implica saber lo que queremos hacer. Tan pronto como el equipo comience a implementarlo, sabrás, por ejemplo, para cuándo esperar que los alumnos hayan completado su tarea, cuándo pueden aminorar el ritmo de su trabajo en el proyecto para centrarse en su trabajo de clase, y cuándo el proyecto finalizará y podrá presentarse ante el SNA para obtener un Sello de Calidad.

La planificación también permite identificar dónde se necesita cierta flexibilidad. Por ejemplo, si los alumnos tienen que entrevistar a una persona en una cierta fase del

proyecto, tu equipo debería identificar esto en la fase de planificación, ya que el cumplimiento de esta tarea dependerá del horario de la persona entrevistada, según su disponibilidad. Por tanto, tu plan debería permitir cierta flexibilidad en relación a esta tarea.

### ¿Qué queremos conseguir? Definición de objetivos

En una fase inicial, deberíamos comenzar por definir claramente los objetivos. Junto con tu equipo, trata de averiguar qué queréis conseguir, preguntándoos: *¿Qué queremos conseguir juntos? O sencillamente ¿Por qué hacemos esto?*

Para reflexionar sobre estas cuestiones con nuestros socios, podemos usar las herramientas en el Escritorio eTwinning, tales como el buzón y los muros del perfil. Gracias a estas herramientas, podemos intercambiar respuestas a la pregunta como equipo, tanto de forma sincronizada como asíncrona.

Junto con los demás miembros de tu equipo, deberías explotar vuestra reflexión de grupo y debatir para perfilar los objetivos S.M.A.R.T. Con estas siglas nos referimos a:

- **eS**pecíficos: están formulados de forma concisa y precisa.
- **M**edibles: puede comprobarse su éxito o su fracaso.
- **A**cordados: con consentimiento de todo el equipo
- **R**ealistas: pueden conseguirse en relación a las capacidades de los alumnos y las limitaciones del proyecto.
- **T**emporalizados: limitados por un horario y una serie de fechas tope.

**☐ Consejo:** *Es fundamental tener en cuenta que los objetivos del proyecto deben encajar con el currículo de todas las partes y que deben favorecer el desarrollo de las habilidades personales, sociales y profesionales de los alumnos.*

El resultado será que tu equipo obtendrá una lista de objetivos relativamente corta y específica. Por el bien de la transparencia y el archivado del proyecto, esta lista podrá hacerse pública de forma oficial a través del servicio de Escritorio eTwinning – el Diario de Proyecto.

### Ejemplo de lista de objetivos

**Título del proyecto:** Desarrollo de las Habilidades de Investigación y Estudio

- Para aprender conocimientos básicos sobre presentaciones OpenOffice: Impress, OpenOffice editor matemático, software matemático abierto Geogebra [www.geogebra.org](http://www.geogebra.org), software de pintura abierto.
- Para apoyar el aprendizaje de ciertas habilidades básicas numéricas y geométricas para ampliar la información y comprensión de otras asignaturas en el currículo.
- Para mejorar las habilidades TIC, especialmente en relación con la integración de las TIC como herramienta de enseñanza y aprendizaje.
- Para desarrollar estrategias para asegurar la participación del alumnado.
- Para desarrollar habilidades de pensamiento crítico al buscar, escoger y unir información relevante para el proyecto.

Tabla 6. Lista de objetivos

### Cómo trazar un plan

Antes de comenzar con el plan, tu equipo debe asegurarse de que va a tener en cuenta los objetivos definidos en cada decisión tomada en esta fase.

**Consejo:** No dudes en implicar a tus alumnos en esta fase.

Para trazar un plan de proyecto, tu equipo debe responder a las siguientes preguntas:

- ¿Qué debe hacerse? (Tareas)
- ¿Quién debe hacerlo? (Alumno o Equipo de Alumnos)
- ¿Cuándo? (Fechas tope)

En un intento de responder a estas preguntas, tu equipo debe cumplir con ciertas condiciones y lidiar con ciertas limitaciones para garantizar el desarrollo de una planificación exitosa del proyecto.

### Tareas

En relación a las tareas, primero debemos asegurarnos de que se ajustan a las habilidades de nuestros alumnos. Además, debes asegurarte de que no requieren más tiempo y esfuerzo del que merecen en relación con el temario de clase.

## Alumno o Equipo de Alumnos

A la hora de asignar tareas, debemos garantizar una distribución equitativa de las responsabilidades sobre los alumnos. También debemos estar de acuerdo en la forma en que se comunican entre sí. Además, necesitamos desarrollar una forma de supervisar su trabajo (ver la próxima sección).



## Fechas tope

Las fechas tope deben ser realistas y permitir cierta flexibilidad. No deben coincidir con las fechas de vacaciones o períodos de examen para ninguna de las partes. El Escritorio eTwinning te aporta un buzón (en la página de inicio) y un muro (en la página de perfil) que facilitan a tu equipo llegar a acuerdos colaborativos sobre las tareas que se van a llevar a cabo durante el proyecto. El Escritorio eTwinning te aporta las herramientas necesarias para trazar tu plan, que deberías formular en relación a la norma KISS (Keep it Short and Simple-Mantenerlo Breve y Simple). Entonces puedes publicar los detalles de proyecto, lo cual es otra característica ofrecida por el Escritorio eTwinning.

Ejemplo de plan					
Tarea	Alumnos	Fecha tope	Supervisor(es)	Objetivo	Tecnología
Ecuación del día	Todos los equipos	Final de la 1ª semana	Profesor 1	Conocimientos básicos de Geogebra	Geogebra
Mejor dibujo	Producción individual	Final de la 2ª semana	Profesor 2	Conocimientos básicos de software abierto de pintura	Software abierto de pintura
Mejor artículo de Wikipedia	Equipos A y D	Semanas 3 y 4	Ambos profesores	Escoger y unir información juntos	Wikipedia
Mejor artículo de periódico	Equipos B y C	Semanas 3 y 4	Ambos profesores	Desarrollar estrategias de pensamiento crítico	Blogger Wordpress

Tabla 7. Ejemplos de planificación de proyecto

**📌 Consejo:** *La planificación es un proceso continuo que tiene lugar durante el proyecto. Asegúrate de informar a tus socios por si sucediera algo inesperado.*

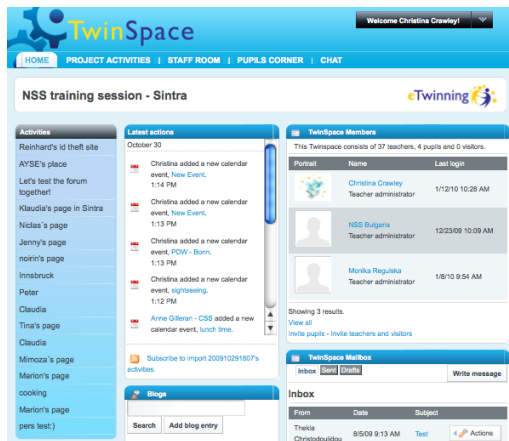
#### Lista de comprobación de planificación

- √ **X** ¿Preguntamos: qué queremos conseguir juntos?
- √ **X** Respondimos con objetivos SMART.
- √ **X** Nuestros objetivos SMART cumplen con los currículos de todos los socios.
- √ **X** Nuestros objetivos SMART favorecen el desarrollo del alumno.
- √ **X** Formulamos y publicamos la lista de objetivos resumida y específica.
- √ **X** ¿Preguntamos: qué deberíamos hacer, quién y cuándo?
- √ **X** Nuestras tareas de proyecto van acordes con las habilidades de nuestro alumnado.
- √ **X** Nuestras tareas de proyecto requieren un esfuerzo y tiempo razonables.
- √ **X** Nuestras tareas de proyecto están bien distribuidas entre los alumnos.
- √ **X** Los medios de comunicación entre alumnos están bien definidos e identificados.
- √ **X** El sistema de supervisión del alumnado está establecido.
- √ **X** Las fechas son realistas y flexibles.

√ **X** Las fechas respetan las vacaciones y períodos de examen de los socios.

Tabla 8. Propuesta de puntos que tener en cuenta al completar la fase de planificación.

## TWinspace: CÓMO IMPLICAR A LOS ALUMNOS



eTwinning realmente trata de la colaboración entre profesores, pero, lo que es más importante, trata de la colaboración entre alumnos. Con la idea de ir más allá del trabajo en paralelo, donde cada socio completa una serie de tareas fijadas y luego compara los resultados, implicar a los alumnos en un trabajo común desde el principio puede

ser de gran valor.

El proyecto **TwinSpace** se ha desarrollado por esta razón, y de ahí que exista un área para que esta colaboración tenga lugar. Los alumnos pueden trabajar juntos con sus compañeros de clase, así como con los del proyecto, usando varias herramientas.

Para ver las pautas paso a paso sobre cómo usar TwinSpace, visita:

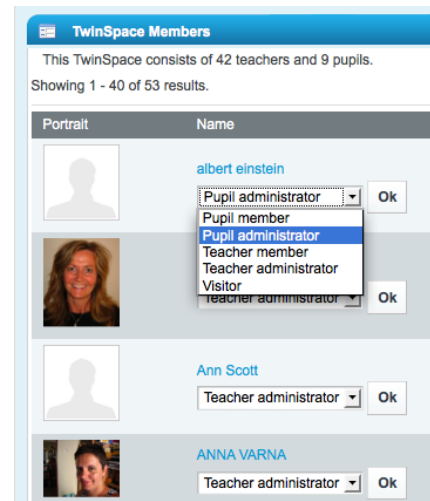
[http://www.etwinning.net/en/pub/help/twinspace\\_guidelines.htm](http://www.etwinning.net/en/pub/help/twinspace_guidelines.htm)

### 1. Cómo asignar derechos de usuario

Al añadir a tus alumnos al TwinSpace, primero debes decidir qué derechos de usuario quieres asignarles.

Por supuesto, puedes cambiar estos papeles en cualquier momento.

- **Alumno miembro:** puede participar en “El rincón del alumno”, responder a artículos del foro, participar en chats de grupo y subir archivos y fotos.
- **Alumno administrador:** además de lo anterior, puede crear



### Consejos:

- *Dar derechos de administración a los alumnos para que puedan controlar el diseño y progreso de TwinSpace (sobre todo los más mayores).*
- *Dar derechos de administración a algunos alumnos con cierta responsabilidad sobre la gestión del proyecto.*
- *Dar derechos de miembro a alumnos trabajando en un grupo mayor con ciertas tareas que completar (sobre todo los más jóvenes).*

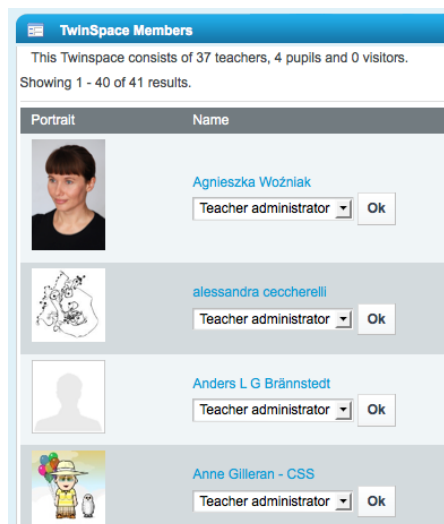
zonas de "Actividades" (Nota: sólo los profesores administradores pueden

publicar contenido).

## 2. Cómo empezar

Una vez que los alumnos tengan acceso a TwinSpace, ya pueden empezar a:

**Crear su perfil:** Cada alumno podrá crear su perfil personal subiendo su foto, describiendo sus intereses, aficiones, comidas preferidas, etc. (Nota: cada perfil contiene información confidencial que sólo permanecerá en TwinSpace y no podrá ser vista en otro lugar).



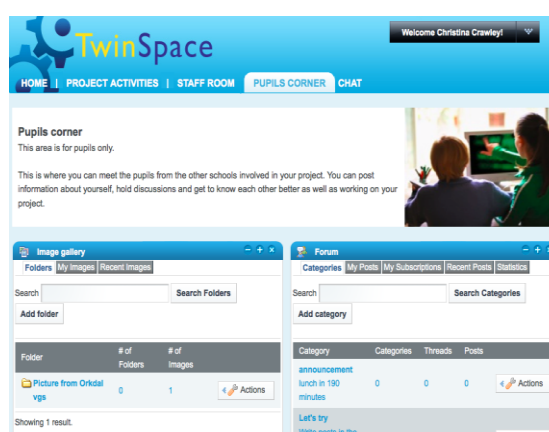
**Conocerse:** Los alumnos pueden ver los perfiles de sus compañeros y averiguar más sobre ellos. También pueden ponerse en contacto enviando correo interno o escribiendo en el muro.

### 3. Trabajar juntos

a. **El rincón del alumno:** Esta zona está dedicada dentro del TwinSpace “sólo para los alumnos”. Está pensada como la zona donde los alumnos pueden hacerse preguntas, compartir información y hacer amistades – tal vez fuera del plan de proyecto. Los profesores pueden acceder al rincón y moderar si fuera necesario; de todas formas, es una zona hecha por y para los alumnos.

#### ¿Qué pueden hacer en el Rincón del Alumno?

- Crear y responder a temas en el foro
- Contribuir a una wiki
- Intercambiar archivos



b. **Cómo usar TwinSpace como un todo:** A lo largo del proyecto, los alumnos pueden verse implicados en un gran número de actividades dentro de TwinSpace. Pueden trabajar de forma independiente o como grupo, según las actividades asignadas por los profesores.

*Todos los alumnos pueden usar las siguientes herramientas:*

**Chat:** cada TwinSpace está equipado con un chat de proyecto privado donde alumnos y profesores pueden conversar en tiempo real. Esta herramienta también permite mantener debates aparte entre algunos participantes. Por ejemplo, los profesores

pueden llevar un chat a la vez que otro tiene lugar entre alumnos.

**Wiki:** la herramienta ideal para la colaboración, aquí los alumnos pueden trabajar sobre documentos o actividades comunes a través de una wiki común. Igual que en la Wikipedia, todos pueden contribuir al proyecto final.

**Foro:** como alternativa al chat en tiempo real, los foros permiten a los alumnos llevar un debate durante más tiempo. Un foro también es una forma estupenda para que los alumnos comenten sobre una tarea específica.

**Blog:** todos los alumnos pueden contribuir al blog de proyecto, así como los blogs en la zona de actividades. Un blog es una buena forma de practicar la escritura y la creatividad.

**Contenido web:** la herramientas más versátil para diseñar y añadir contenido, ya que todos los alumnos pueden escribir y añadir contenido (texto, fotos, archivos de vídeo incrustados, etc.) en la página web. Es una zona ideal para mostrar el trabajo.

**Carpetas de archivos:** para tener organizados todos los documentos, vídeos, presentaciones, etc. dentro del TwinSpace de proyecto, los alumnos pueden subir un número ilimitado de archivos, siempre y cuando no superen los 20MB cada uno.

**Galería de imágenes:** al igual que en la carpeta de archivos, los alumnos pueden subir fotos a la galería de imágenes.

*Los alumnos administradores también pueden usar:*

**Creación de actividades:** los alumnos administradores pueden contribuir a la estructura y distribución de todo el TwinSpace creando zonas de Actividades dentro de

la sección de actividades, así como las herramientas que incluyen.

## CÓMO COMPARTIR RESULTADOS Y OBTENER UN RECONOCIMIENTO



Si llevas un proyecto eTwinning, eso significa que quieres darle a tus alumnos las mejores oportunidades de tener éxito, dándoles la opción de intercambiar, compartir, cooperar y ampliar horizontes.

Al llevar esta clase de proyecto estás haciendo una contribución concreta a la mejora de la calidad de la enseñanza. Tal vez no te des cuenta, pero las prácticas que lleves en tus proyectos, ya sean más o menos complejas, son **tesoros de la enseñanza** y técnicas que deben ser compartidas, y que deberían **hacerse conocidas y reconocidas** por toda la comunidad educativa europea.

Entra en una dinámica de trabajo en red que cambia la vida profesional diaria de todos, que enriquece mutuamente el saber hacer y que ofrece una asistencia de gran valor a los profesores nuevos.

La próxima sección se centra en las principales cinco herramientas para compartir resultados, acceder a la ayuda y obtener un reconocimiento:

1. **Diario de proyecto**
2. **TwinSpaces publicados**
3. **Recursos**
4. **Sellos de calidad**

## 5. Premios

### 1. EL DIARIO DE PROYECTO para tener un registro y una línea de comunicación con tu Servicio Nacional de Apoyo (SNA)

Usa el “Diario de Proyecto”, al que puedes acceder desde “Mi proyecto” desde el principio del proyecto, para poder llevar un registro con tu(s) compañero (s) y estar en contacto con tu SNA.



El Diario de Proyecto está accesible sólo para los socios del proyecto, con lo que es una herramienta de gestión (los alumnos sólo trabajan en la plataforma colaborativa TwinSpace, que se describe más adelante en estas instrucciones). Los socios pueden usar el diario para compartir sus ideas con los demás, así como su SNA.

**¡Una herramienta de apoyo!** Los socios de proyecto tienen acceso al Diario de Proyecto para que sirva como apoyo al grupo: el apoyo entre socios y el apoyo del SNA. Si tú y tus compañeros tuvierais alguna pregunta más, podéis compartirlo en tu Diario de Proyecto con tu SNA, que te responderá rápidamente con consejos sobre qué hacer. Esta herramienta también es fantástica para compartir buenas prácticas.

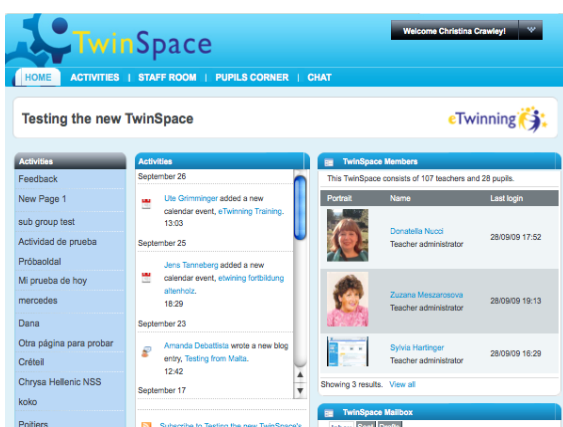
Algunas sugerencias para los artículos del Diario de Proyecto:

- **Informa a tu SNA sobre el progreso de tus proyectos** en relación al trabajo, describiendo tus experiencias concretas, puntos de vista, preguntas y pensamientos.
- **Toma nota de las prácticas que implementas** según avanzas en el proyecto: el plan inicial de trabajo, luego las actividades, instrucciones, resultados, los problemas que has encontrado y superado, tus pensamientos, problemas, éxitos y lo que creas importante compartir con tus socios.

- **Prepara todos los elementos necesarios para crear fácilmente tu informe de proyecto**, para escribir una presentación para recibir un Sello de Calidad y/o concursar.
- **Debate sobre los factores de éxito y los retos para aprender** de tus experiencias y crear recursos para compartir esta experiencia.

## 2. Haz tu trabajo visible con un TWINSPACE PUBLICADO

Otra forma de compartir tus experiencias, publicando todo o parte de la plataforma colaborativa virtual de proyecto, el TwinSpace.



Mientras usas tu TwinSpace para trabajar, escoger hacerlo visible al gran público puede ser una herramienta de evaluación muy valiosa para:

- ti
- el equipo de proyecto
- los alumnos
- la escuela
- el SNA y el SCA

Además de ser una herramienta inmejorable para la evaluación, también es un sistema útil para todos los profesores que requieran apoyo para comenzar con esta aventura o para mejorar sus prácticas y estén buscando ideas, métodos y ejemplos concretos. Después de todo, eTwinning es una comunidad de escuelas, así que aprender unos de otros es realmente la mejor manera de avanzar en el trabajo.

**¿Cómo hacer público tu TwinSpace?** En términos específicos, es la forma más rápida y fácil de comenzar y compartir un sistema de evaluación. Para publicar todo o parte de tu TwinSpace, escoge “Publicar” u “Ocultar” dentro de la sección “Gestionar”

en el panel de Actividades. Sólo los profesores administradores tienen este derecho; de todas formas, siempre es buena idea acordar el contenido publicado como equipo.

**Consejo:**

*Si has solicitado un premio nacional o europeo, asegúrate de que has publicado al menos parte de tu TwinSpace para que los evaluadores puedan verlo.*

### 3. Comparte RECURSOS con tus compañeros europeos



**Tanto si tienes mucha experiencia como si eres un principiante, llevar un proyecto siempre implica ser innovador y descubrir nuevas actividades y métodos de trabajo.**

Por esta razón, los participantes deben compartir y usar recursos, tales como:

- un buen ejemplo sobre el uso de TwinSpace, tal vez diseñado y validado por todos los alumnos;
- una actividad para que los alumnos se impliquen en el proyecto desde el inicio;
- una herramienta para evaluar el trabajo individual y de grupo;
- un método para que los alumnos busquen información de forma efectiva sobre su tema en Internet;
- y ...cientos de otras ideas probadas durante tus proyectos.

Todas estas “buenas prácticas” son recursos que pueden compartirse fácilmente. El Escritorio eTwinning es una fuente inmejorable de recursos creados por y para profesores y alumnos eTwinning. Los recursos están reservados sólo para usuarios registrados. Compartir recursos también es una buena manera de establecer nuevos contactos.

Más concretamente, pincha en “Recursos” en tu Escritorio. Esto te permitirá:



- **Buscar** recursos sugeridos por otros profesores
- **Subir** tus propios recursos para que otros los usen
- **Gestionar** tus contribuciones y actualizarlas cuando quieras

#### 4. Obtén un reconocimiento y feedback a través de los SELLOS DE CALIDAD

Los Sellos de Calidad eTwinning están ideados para evaluar tu trabajo y el de tus alumnos. Existen dos tipos: el Sello de Calidad Nacional y el Europeo. Una vez que el proyecto haya terminado o progresado de forma significativa y con resultados concretos, puedes enviar tu solicitud de Sello de Calidad al SNA.

Los Sellos Nacionales de Calidad son otorgados de forma individual y a nivel nacional por el SNA, mientras que los Sellos Europeos de Calidad se otorgan una vez al año a compañeros de proyecto que tengan al menos otro compañero que haya recibido un Sello Nacional de Calidad. Por eso debes animar a tus compañeros a participar también.

Más concretamente, para solicitar un Sello Nacional de Calidad:



- **Pincha en “Sello de Calidad”**, en tu Escritorio, debajo de “Mis Proyectos”.
- **Rellena el formulario** que aparece (preferentemente en tu propio idioma, ya que será tu SNA el que lo evalúe)
- Tu Servicio Nacional de Apoyo evaluará tu proyecto y te informará de a quién se le otorga el Sello Nacional de Calidad por correo electrónico.



Puedes recibir un **Sello Europeo de Calidad** cuando al menos uno de tus socios también haya recibido un Sello Nacional de Calidad. Todos aquellos proyectos que reciban el Sello Europeo de Calidad se harán públicos en el Portal eTwinning una vez al año (septiembre/octubre).

Los participantes que hayan recibido un Sello Europeo de Calidad son elegibles para tomar parte en el Concurso Europeo de Premios eTwinning (ver la próxima sección).

## 6. Cómo ganar premios eTwinning



**Todos los años, eTwinning lanza un concurso europeo de premios eTwinning. Tu proyecto debe haber recibido un Sello Europeo de Calidad (ver la sección anterior) para poder ser elegible para este concurso.**

Los Premios Europeos eTwinning se organizan todos los años y los finalistas se anuncian durante la Conferencia Anual eTwinning que tiene lugar entre febrero y marzo. Los socios de proyecto envían la solicitud en línea y los finalistas y ganadores pueden asistir a la conferencia en persona. El premio para las categorías de edad principales es la oportunidad de asistir al Campamento eTwinning para que los profesores y alumnos ganadores se conozcan y disfruten de 4-5 días juntos en un lugar soleado.

Para más información sobre los Premios Europeos:

[www.etwinning.net/en/pub/awards/european\\_prizes.htm](http://www.etwinning.net/en/pub/awards/european_prizes.htm)

## **Premios nacionales**

El Servicio Nacional de Apoyo en la mayoría de los países europeos también organiza concursos a nivel nacional o local. Puedes encontrar más información sobre estos concursos en las páginas del SNA: <http://www.etwinning.net/en/pub/help/nss.htm> .

## CÓMO ACCEDER Y CONTRIBUIR A LOS RECURSOS

eTwinning también te da la oportunidad de acceder a recursos de aprendizaje (por ejemplo, simulaciones Flash, juegos, experimentos, presentaciones) y herramientas de aprendizaje (tales como recursos más pequeños como fotos, vídeos, archivos de audio), las cuales son útiles para preparar tus clases o usar como parte de la clase con tus alumnos.

A veces no se trata del contenido del recurso de aprendizaje en sí, sino de que aporta una visión distinta a un tema que activará tu imaginación. Procura despertar la curiosidad de tus alumnos con una pequeña animación Flash o deja que los alumnos pongan a prueba sus conocimientos con ejercicios prácticos.

### Recursos internos eTwinning

Dentro de la plataforma eTwinning, existen varios puntos para encontrar recursos:

1. La **Zona de Recursos**, que es accesible a través del menú del Escritorio.
2. La **Widget LRE**, que es accesible a través de la página de la widget.

En la zona de recursos encontrarás recursos que han sido subidos por otros participantes como tú, mientras que la widget LRE te da acceso a miles de recursos gratuitos y recursos digitales de los Ministerios de Educación, museos y profesores externos a eTwinning de Europa y más allá.



### **Zona de recursos**

Puedes encontrar recursos buscando por tema o por palabra(s) clave(s), sólo tema o rango de edad. Nota: no tienes que rellenar todos los

campos avanzados.

También puedes subir tus propios recursos y compartirlos con otros participantes en esta sección. Es una buena forma de compartir experiencias personales y permitir a otros que se beneficien de las buenas prácticas. Usa la pestaña de “Gestión” si necesitas retroceder y editar la descripción, y también puedes borrar cualquier cosa que subas.



### **Widget LRE**

Para utilizar la widget LRE (Intercambio de Recursos de Aprendizaje) vete a “Mi perfil” y pincha en “Ir a mi página de widgets” al final de la página. Selecciona la widget LRE y pincha en “instalar”.

Desde aquí podrás acceder a varios recursos disponibles para los profesores eTwinning, pero que vienen de varios ministerios y centros de recursos por Europa.

Para saber más sobre el portal LRE y sus recursos, visita:

<http://lreforschools.eun.org>

#### **Consejo:**

- *Una vez que hayas encontrado un buen o mal recurso, evalúalo. Esto ayudará a otros a encontrar los recursos más útiles más fácilmente.*
- *Con el tiempo, el enlace al recurso puede dejar de funcionar. Asegúrate de informar sobre esto para que el recurso sea eliminado del sistema.*

## MÁS ALLÁ DE LA PLATAFORMA ETWINNING

### eTwinning y el Programa Comenius

eTwinning forma parte del *programa europeo Comenius para escuelas*. Además de la acción eTwinning, existen otras muchas acciones dentro de este programa y, por tanto, una gran cantidad de oportunidades para combinar la acción eTwinning con otras acciones escolares Comenius, tal y como se describe en la siguiente figura.

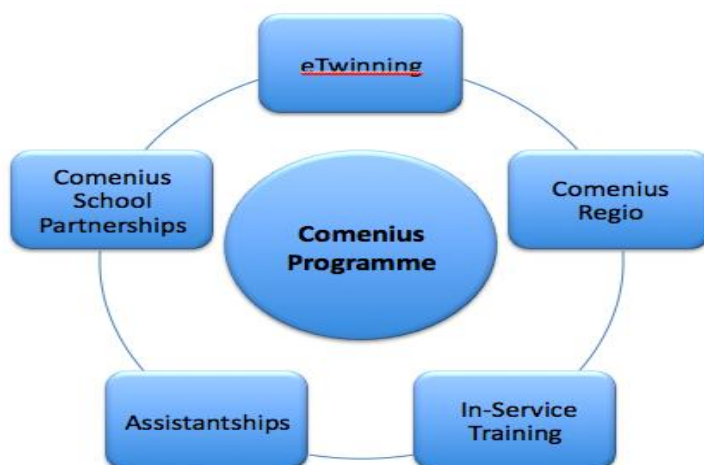


Figura 9. Programa Comenius

#### Traducción diagrama

eTwinning

Comenius Regio

Formación en el puesto de trabajo

Asistentes

Asociaciones Escolares Comenius

Programa Comenius

## 1. eTwinning y las Asociaciones Escolares Comenius

El foro para la búsqueda y encuentro de socios dentro del Escritorio eTwinning son grandes herramientas para encontrar socios para **eTwinning**, así como **Asociaciones Escolares Comenius** (que ofrece becas para proyectos colaborativos).

¿Qué es una Asociación Escolar Comenius? Es un proyecto que recibe una beca para varias escuelas de distintos países, permitiéndoles trabajar juntos en un proyecto internacional. Tienen unas fechas fijadas y un presupuesto determinado para el proyecto (incluyendo gastos de viaje). Las escuelas en las Asociaciones Escolares Comenius pueden usar eTwinning y sus herramientas para comunicarse e intercambiar documentos antes, después y durante el marco temporal oficial de la Asociación Escolar Comenius, y viceversa: una Asociación Escolar Comenius puede prestar apoyo adicional a un proyecto eTwinning ya existente.

**Nota:** las escuelas implicadas en los **proyectos Leonardo da Vinci** (que son similares a las Asociaciones Comenius pero para formación profesional) tienen las mismas posibilidades de usar eTwinning.

## 2. eTwinning y Comenius Regio

Las Asociaciones Comenius Regio fomentan la cooperación regional en la educación escolar, promoviendo el intercambio de experiencias y buenas prácticas entre las regiones y provincias de Europa. Deben implicar a dos autoridades regionales o locales, escuelas y otros actores (como bibliotecas, asociaciones juveniles, clubs deportivos, etc.) para mejorar las oportunidades educativas de los niños. Dentro de estos proyectos de cooperación bilateral, las dos regiones participantes pueden escoger cualquier tema que les sea de relevancia e interés.

Las escuelas que participan en Comenius Regio también pueden registrar su proyecto como proyecto eTwinning. Tras el registro, tienen derecho a invitar a otros socios (autoridades escolares, otras asociaciones, etc.) al TwinSpace y usarlo como medio de comunicación.

### 3. eTwinning y los Asistentes Comenius

Los Asistentes Comenius son estudiantes universitarios (recién graduados o todavía cursando sus carreras) que tienen la oportunidad de adquirir experiencia docente en otro país europeo durante un período de hasta un curso escolar completo. Trabajan como asistentes para otros profesores para adquirir experiencia en un entorno escolar. Los Asistentes Comenius pueden usar eTwinning para mantener el contacto con otras escuelas en su país durante la experiencia, y viceversa: para mantener relaciones con su antigua escuela tras haber empezado a trabajar en una escuela en su país. A menudo, los Asistentes Comenius son excelentes recursos para apoyar un proyecto eTwinning en la escuela de acogida.

Para más información sobre **Formación Comenius en el Puesto de Trabajo**, ver la página 45.

Para más información sobre el programa Comenius completo, ver: [http://ec.europa.eu/education/lifelong-learning-programme/doc84\\_en.htm](http://ec.europa.eu/education/lifelong-learning-programme/doc84_en.htm)

## Oportunidades de desarrollo profesional

Más allá de las herramientas disponibles en la plataforma, los participantes también pueden tomar parte en reuniones cara a cara ofrecidas por eTwinning.

## 1. Talleres de Desarrollo Profesional (PDW)



Estos eventos están organizados por toda Europa por los Servicios Nacionales y Centrales de Apoyo de eTwinning. Están enfocados en un tema concreto, categoría de edad o asignatura, y son eventos de 2-3 días de duración que reúnen a unos 100 profesores de toda Europa para debatir cómo pueden integrar una actividad eTwinning en su

trabajo. Algunos talleres están centrados en los participantes más expertos, mientras que otros son para principiantes.

Para saber más sobre los Talleres de Desarrollo Profesional eTwinning, visita:

[http://www.etwinning.net/en/pub/professional\\_development/european\\_workshops.htm](http://www.etwinning.net/en/pub/professional_development/european_workshops.htm)

## 2. Seminarios de contacto bilateral eTwinning

Cada año en eTwinning los Servicios Nacionales de Apoyo trabajan juntos para organizar eventos laterales para que los profesores se conozcan, aprendan sobre eTwinning y encuentren socios para los proyectos. Estos eventos a menudo son más reducidos que los Talleres de Desarrollo Profesional a nivel europeo y por tanto dan a los profesores más tiempo para trabajar en red y planificar proyectos.

Para averiguar qué se está organizando en tu país, ponte en contacto con tu Servicio Nacional de Apoyo:

<http://www.etwinning.net/en/pub/help/nss.htm>

### 3. Formación Comenius-Grundtvig en el trabajo

Organizada por la Dirección de la Comisión Europea para la Educación y la Cultura, la acción de Formación Comenius-Grundtvig en el trabajo supone una oportunidad excelente para formar a profesores de toda Europa, y a menudo es un buen recurso para eTwinning. La formación viene de parte de varias instituciones y organizaciones individuales de toda Europa. Para participar, los profesores pueden buscar en la base de datos en línea de la organización, la cual está compartida por los programas Comenius y Grundtvig.

Para saber más sobre la acción de Formación Comenius-Grundtvig en el trabajo, visita:

[http://www.etwinning.net/en/pub/professional\\_development/training.htm](http://www.etwinning.net/en/pub/professional_development/training.htm)

## ANEXO 1: GLOSARIO ETWINNING

El siguiente glosario te presenta las palabras y nociones clave sobre eTwinning. Puedes usarlo como diccionario o leerlo para familiarizarte con eTwinning.

Blog	Un espacio web personal, un diario que ofrece “artículos” sobre un tema determinado. Otras personas pueden comentar estos artículos.
Servicio Central de Apoyo (SCA)	La oficina europea de eTwinning, dirigida por la red escolar europea en Bruselas. El SCA es el responsable de la coordinación general de las actividades eTwinning en toda Europa, lo cual incluye: dirigir el Portal eTwinning, análisis monitorizado, crear publicaciones, organizar la Conferencia y el Campamento eTwinning y coordinar el apoyo pedagógico y técnico para los profesores.
Chat	Un chat es una zona en línea para mantener debates en tiempo real sobre texto escrito, que puede llevarse individualmente o en grupo. Cada TwinSpace está equipado con un chat privado para profesores y alumnos, que podrán usar a lo largo de su(s) proyecto(s).
Comenius	eTwinning es una acción dentro del programa Comenius de la Unión Europea, centrado en la educación infantil, primaria y secundaria. Es relevante a todos los miembros de la comunidad educativa: alumnos, profesores, autoridades locales, asociaciones de padres y madres, organizaciones no gubernamentales, institutos de formación de profesores, universidades y todos los demás miembros de la comunidad educativa.
Asociaciones Comenius	Las Asociaciones Comenius son parte de una acción dentro del programa general Comenius que facilita una serie de becas cada año para realizar proyectos colaborativos. Un proyecto eTwinning también puede ser, al mismo tiempo, una Asociación Comenius.
Licencia Creative Commons (CC)	Es una licencia que permite asignar restricciones de copyright a nuestros

	<p>materiales. La CC informa al público sobre cómo el material puede reutilizarse.</p> <p>Para más información sobre las posibilidades de la CC:  <a href="http://en.wikipedia.org/wiki/Creative_Commons">http://en.wikipedia.org/wiki/Creative_Commons</a></p>
Países (eTwinning)	<p>Actualmente hay 32 países trabajando en eTwinning. Puedes ver la lista completa aquí: <a href="http://www.etwinning.net/en/pub/help/nss.htm">http://www.etwinning.net/en/pub/help/nss.htm</a>.</p> <p>Sólo los profesores que pertenezcan a los sistemas educativos de estos países pueden participar en eTwinning.</p>
Escritorio (eTwinning)	<p>El Escritorio eTwinning es la zona de trabajo en red restringida para eTwinners. Sus funciones incluyen: creación del perfil, herramientas de búsqueda de socios y recursos educativos.</p>
eTwinner	<p>Un profesor trabajando en eTwinning y registrado en el Portal eTwinning.</p>
eTwinning	<p>Una acción europea que promueve la colaboración escolar y el trabajo en red utilizando las TIC entre escuelas en Europa.</p>
Sello Europeo de Calidad (eTwinning)	<p>Reconocimiento a nivel europeo de la innovación y el éxito de un proyecto eTwinning. Si al menos dos socios en un proyecto han recibido un Sello Nacional de Calidad, también reciben un Sello Europeo de Calidad del SCA. El Sello Europeo se da automáticamente una vez al año.</p>
Red escolar europea	<p>El organismo coordinador de eTwinning a nivel europeo, de parte de la Comisión Europea.</p>
Foro	<p>Un sistema en línea de tablón de mensajes para mantener debates sobre texto escrito.</p>
Galería (eTwinning)	<p>Un despliegue de ejemplos prácticos eTwinning. Los proyectos son seleccionados por el SNA. Las descripciones están basadas en entrevistas con profesores.</p>
Grupos (eTwinning)	<p>Grupos sub-comunitarios dentro de la comunidad eTwinning para que los profesores debatan sobre una asignatura o tema.</p>
Libro de visitas (eTwinning)	<p>Cada proyecto eTwinning tiene un libro de visitas dentro del perfil de proyecto para que otros eTwinners dejen sus comentarios.</p>
Pautas (eTwinning)	<p>Las instrucciones eTwinning explican en detalle cómo usar las herramientas</p>

	eTwinning. Pueden usarse como una guía en línea o imprimirse como referencia.
Tecnologías de la Información y Comunicación (TIC)	Un término amplio que incluye cualquier tipo de instrumento o aplicación de comunicación (como un ordenador, hardware y software de red, sistemas de satélite, radio, televisión y telefonía móvil) y los servicios y aplicaciones asociados (como la videoconferencia y el aprendizaje a distancia). Las TIC se suelen asociar a un contexto determinado, como las TIC en la educación.
Internet	“Internet ofrece una inmensa gama de recursos y servicios de información, donde lo más destacado son los documentos de hipertexto interconectados de la World Wide Web (WWW) y la infraestructura para sostener el correo electrónico, además de otros servicios populares como el chat, transferencia e intercambio de archivos, juegos en línea, y el Protocolo de Voz, comunicación interpersonal por vídeo y voz.” (Wikipedia)
Seguridad en Internet	El uso positivo y ético de las TIC en línea. La seguridad se mejora con la concienciación de los problemas y sus soluciones, tales como filtros, anti-espías y configuraciones seguras en todos los equipos en línea.
Kits (eTwinning)	Guías paso a paso para crear proyectos de éxito con ideas concretas para profesores sobre cómo implementar un proyecto colaborativo europeo en clase. Los kits pueden usarse en su totalidad o adaptarse a contextos específicos de enseñanza.
Sello (eTwinning)	Un certificado que se le da a todos los proyectos eTwinning aprobados por el SNA. Los socios de proyecto pueden bajarlo del Escritorio.
Jornadas de Aprendizaje (eTwinning)	Jornadas en línea intensivas de corta duración sobre un número de temas que ofrecen una introducción, estimulan ideas y ayudan a desarrollar habilidades. No requieren un compromiso a largo plazo (debate, reflexión y trabajo personal durante diez días).

Laboratorio de Aprendizaje (eTwinning)	Una plataforma especialmente desarrollada para Jornadas de Aprendizaje eTwinning.
Programa de Aprendizaje Permanente (LLP)	Este programa abanico europeo permite a los participantes, en cualquier momento de sus vidas, perseguir oportunidades de aprendizaje estimulantes por toda Europa. Existen cuatro sub-programas para distintos niveles de educación y formación, así como de continuación a programas previos: <ul style="list-style-type: none"> <li><input type="checkbox"/> <b>Comenius</b> para escuelas (incluye eTwinning)</li> <li><input type="checkbox"/> <b>Erasmus</b> para enseñanza superior</li> <li><input type="checkbox"/> <b>Leonardo da Vinci</b> para formación profesional</li> <li><input type="checkbox"/> <b>Grundtvig</b> para la enseñanza de adultos</li> </ul>
Login (eTwinning)	Para acceder al Escritorio eTwinning, el ProgressBlog y el TwinSpace, los profesores deben estar registrados. Para acceder, se debe tener un nombre de usuario y una contraseña, que se facilitan en el registro. Si estos datos se perdiesen, pincha en el enlace “he olvidado mi contraseña” del Portal eTwinning, que permitirá a los profesores recibir de nuevo su nombre de usuario y contraseña por correo electrónico.
Intercambio de Recursos de Aprendizaje (LRE)	Un servicio ofrecido por la Red Escolar Europea, que permite a las escuelas encontrar contenido educativo de varios países y proveedores. Los eTwinners pueden acceder a la LRE a través del Escritorio.
Widget LRE	Integrada en el Escritorio, esta widget da a los eTwinners acceso a más de 130.000 recursos de aprendizaje del Portal LRE.
Fábrica de Revistas	Una revista interactiva (revista web), una herramienta recomendada por eTwinning.
Buzón (eTwinning)	Un sistema de mensajería interno que permite el intercambio seguro de mensajes con otras escuelas registradas en el Portal eTwinning.
Mapa (eTwinning)	Una base de datos de escuelas eTwinning y proyectos de todos los países participantes. Las búsquedas pueden hacerse por escuela, país, región o asignatura.
Módulos (eTwinning)	Actividades cortas que pueden incorporarse a cualquier tipo de proyecto

	eTwinning, independientemente de la asignatura. Los módulos son una forma excelente de comenzar un proyecto, incorporar algo a mitad de camino o servir de herramienta de evaluación al final.
Sello Nacional de Calidad (eTwinning)	Reconocimiento a nivel nacional de la innovación y el éxito en un proyecto eTwinning. Los SNA otorgan Sellos Nacionales de Calidad a los profesores que han solicitado con éxito el Sello de Calidad a través del Escritorio.
Servicio Nacional de Apoyo (SNA)	La organización que representa y promueve eTwinning a nivel nacional. Cada SNA ofrece formación y apoyo, organiza jornadas y lleva campañas de comunicación y medios tanto a nivel regional como nacional.
Búsqueda de socios	La herramienta de búsqueda de socios para escuelas registradas en eTwinning. Desde el Escritorio, los eTwinners pueden buscar por palabra(s) clave o por campo para escribir un artículo en el foro de búsqueda de socios.
Socios (eTwinning)	Las escuelas, profesores y otros miembros de la escuela que son miembros de un proyecto eTwinning.
Portal (eTwinning)	La plataforma en línea para que los eTwinners lleven actividades eTwinning. Todos deben estar registrados para tener acceso a las herramientas disponibles.
Artículo	Texto escrito sobre una página pública (como un artículo en un blog).
Premios (eTwinning)	Los Premios eTwinning se otorgan cada año a los profesores y alumnos que han demostrado obtener resultados extraordinarios en un proyecto eTwinning. Los mejores premios incluyen la participación en el Campamento eTwinning.
Talleres de Desarrollo Profesional	Los talleres para profesores que quieren mejorar sus habilidades TIC y la colaboración. Los talleres están organizados por el SNA y el SCA y se celebran en varias ciudades europeas durante el año escolar.
Diario de Proyecto	Cada proyecto eTwinning tiene un Diario de Proyecto para describir las actividades y el progreso. Cualquier cosa desde ideas, noticias, enlaces, fotos o vídeos puede ser publicada. El Diario de Proyecto también funciona

	como plataforma de comunicación y feedback entre los profesores y su SNA.
Perfil (eTwinning)	En el Escritorio eTwinning, todos los eTwinners pueden crear sus perfiles personales y de escuela para que otros los vean y aprendan (los eTwinners pueden escribir mensajes en los “muros” o ponerse de acuerdo con una idea de proyecto mediante el “Yo también”). Además, cada proyecto tiene un perfil con detalles sobre el proyecto (los eTwinners luego pueden dejar comentarios en el “libro de visitas”).
Proyecto (eTwinning)	Un proyecto está organizado por al menos dos escuelas de dos países distintos. Tiene que ser aprobado por el SNA en ambos países.
Sellos de Calidad	eTwinning otorga Sellos de Calidad Nacionales a los socios de proyecto que han demostrado altos niveles de innovación y éxito en su trabajo de proyecto.
Reconocimiento	eTwinning ofrece varias opciones para que los profesores obtengan reconocimiento a su trabajo, tales como: el Sello eTwinning, los Sellos de Calidad Nacionales y Europeos, Premios eTwinning y la Galería.
Registro	Cuando los profesores se registran en eTwinning, obtienen acceso al Escritorio, con todas las herramientas que ofrece. El SNA comprueba todos los profesores registrados para asegurar que la base de datos del profesorado se mantiene segura y fiable.
Recursos	Una base de datos, repositorio de materiales de aprendizaje que se comparten entre las escuelas eTwinning. Las escuelas ponen los recursos disponibles e incluyen materiales preparados en eTwinning o que los profesores hayan estimado ser útiles para eTwinning.
RSS (Sindicación Real y Sencilla)	Formatos de alimentación web usados para publicar material e información actualizada con frecuencia.
TwinSpace	Una plataforma colaborativa segura para ser utilizada por escuelas (profesores y alumnos) en un proyecto. TwinSpace ofrece privacidad para cada proyecto y se hace disponible una vez que el proyecto es aprobado por el SNA. Los TwinSpaces pueden ser publicados en Internet por los

	administradores.
Web 2.0	Esta palabra se refiere a la segunda generación de desarrollo web. Se centra en la comunicación, trabajo en red, compartir y, sobre todo, contenido generado por los usuarios.
Widget	Una pequeña porción de código de una página de terceros que aporta contenido en vivo sin que el propietario de la página tenga que actualizarlo o controlarlo. Un ejemplo de esto en eTwinning es la widget LRE.
Wiki	Una herramienta en línea que permite a los usuarios crear y compartir la edición de las páginas web fácilmente.

## ANEXO 2: SEGURIDAD EN INTERNET Y ETWINNING

Proporcionar un entorno seguro a las escuelas en Europa para que trabajen en red y colaboren es una prioridad en eTwinning. Ya que gran parte del trabajo se hace en línea, los profesores y alumnos tienen garantizada una zona protegida donde su trabajo se preservará de forma privada y no puede ser leído por usuarios externos.

La plataforma eTwinning tiene un número de zonas donde la seguridad en Internet juega un papel primordial:

- **Escritorio eTwinning:** donde los profesores se conectan, trabajan en red, comparten recursos y planifican el futuro trabajo de proyecto.
- **eTwinning TwinSpace:** donde los profesores y alumnos trabajan juntos en un proyecto colaborativo.

Ambas zonas restringidas y sus herramientas están protegidas por el sistema de nombre de usuario y contraseña. El equipo eTwinning asegura que este nivel de seguridad se mantiene al máximo y que incluso si los profesores y alumnos están trabajando fuera del horario lectivo (desde casa, por ejemplo), esta seguridad se conserva.



jóvenes.

El equipo eTwinning también trabajó conjuntamente con INSAFE ([www.saferinternet.org](http://www.saferinternet.org)), la red Europea de Centros de Concienciación para promover el uso seguro y responsable de Internet y los dispositivos móviles para

## ANEXO 3: EL DIÁLOGO INTERCULTURAL Y ETWINNING

Mientras que el diálogo intercultural a veces se considera un reto o un tema que eludir, es uno de los factores clave en la colaboración eTwinning. Si comienzas tu colaboración eTwinning centrándote en una base positiva en lugar de en los posibles problemas que puedan surgir, irás bien encaminado hacia el éxito.

Aquí te presentamos algunos consejos que puedes seguir para conseguir un diálogo significativo entre tú y tus socios.

### Sé consciente de las diferencias



**\*Conoce a tus compañeros.** Muestra interés en sus clases y alumnos y no tengas miedo de hacerles preguntas si quieres saber más sobre ellos. Habla a menudo y mantente preparado para compartir tus propios pensamientos y experiencias. Si conoces a los compañeros, te será más fácil entender cómo superar los obstáculos juntos. Si quieres conocer detalles personales sobre ellos, comienza

haciéndoles preguntas sobre sus intereses o tal vez sus aficiones e intenta establecer un campo común a partir de ahí.



**\*Comprende los obstáculos.** Siempre habrá ciertas diferencias de opinión y varias formas de ver un mismo problema, especialmente al tratarse de un entorno multicultural. El obstáculo principal en las relaciones interculturales es el tiempo o nuestra percepción del mismo.

Algunas otras diferencias pueden ser la percepción del espacio, expresar las emociones y las relaciones de género. Debemos estar preparados para que estos problemas surjan y tener que lidiar con ellos. Una vez comprendidas, estas dificultades

pueden convertirse en valiosas lecciones para nuestros alumnos.

**\*Adoptar una línea de pensamiento adecuada.** Debemos ser abiertos, amigables y responder. No insistas sobre asuntos incómodos, especialmente al lidiar con los problemas antes mencionados. Siempre intenta buscar un término medio y encontrar un compromiso que satisfaga a ambas partes. Recuerda, estás creando un proyecto eTwinning para que tú y tus alumnos os beneficiéis del contacto con otras culturas: los otros profesores están haciendo lo mismo. Deberías hacer todo lo que puedas para garantizar que el proyecto tendrá beneficios para todos los implicados.

## Busca parecidos

**\*Encuentra el denominador común.** Procura centrarte en las cosas que tengáis en común. Por ejemplo, ambos sois profesores y ambos tenéis un grupo de alumnos jóvenes del cual sois responsables. Y ambos queréis que el proyecto salga adelante. Estos factores te darán una base sólida sobre la cual construir el proyecto. Otras similitudes, como las preferencias, pueden ayudarte a crear un entorno de aprendizaje aún más positivo. Las diferencias culturales son muy importantes, pero un enfoque temprano sobre lo que tenéis en común puede hacer que la experiencia sea mucho más liviana y agradable.

**\*Debate sobre el proyecto.** Comenzad a hablar pronto y con frecuencia. Mantener conversaciones a menudo te ayudará a resolver problemas que surgirán durante el proyecto. No tengas miedo de mencionar posibles problemas que ves y mantente preparado para hablar de cosas que tu socio estima importantes. Es una buena manera de asegurar que ambos estáis en la misma onda y veis el proyecto con los mismos ojos. Haz preguntas constantemente para asegurarte de que comprendes bien lo que se quiere decir (no olvides que tienes tu propio lugar, momento y cultura desde

la cual percibes el mundo).

## Acepta la diversidad

**\*El proyecto es una entidad.** Un buen proyecto siempre es el resultado de la suma de sus partes. El valor real de los proyectos eTwinning viene de la “fusión de las mentes”, de compartir experiencias de aprendizaje ocurridas durante los proyectos. Tus compañeros y tú tenéis la oportunidad de crear un proyecto que reflejará el punto de vista único de todos vuestros alumnos, en lugar de dar simplemente ideas por separado.



**\*Utiliza la curiosidad de tus alumnos.** Trata temas que sean del interés de los alumnos de cada país. Haz que se impliquen. Su curiosidad natural y su fuerza de voluntad por ver cómo viven los demás, se divierten y ven el mundo son factores motivacionales muy poderosos que les ayudará a estar interesados en el proyecto. Muéstrales que la diversidad es divertida e interesante porque nos ayuda a comprender a otros y crea oportunidades para la reflexión sobre nuestros propios puntos de vista.

## ANEXO 4: LOS BENEFICIOS DE LAS TIC EN ETWINNING



eTwinning promueve el uso de las tecnologías de la Información y Comunicación (TIC) y todos los proyectos deben tener un componente TIC. ¿Por qué? Porque sencillamente, las TIC son una excelente y sencilla forma de facilitar la comunicación y la colaboración.

Muchas son las ventajas de usar las TIC en proyectos educativos, de las cuales las más importantes son:

**Las TIC nos permiten presentar contenidos que de otra forma no estarían disponibles en el aula tradicional**

Hoy en día puedes hacer mucho más con las TIC que mostrar información estática. Puedes enseñar a tus alumnos cómo los distintos tipos de medios pueden combinarse para mostrar un mensaje de forma más rica y completa. Puedes hacer modelos a ordenador de reacciones químicas o demostrar con qué velocidad se contagian los virus. Las matemáticas y la física pueden mostrarse bajo una luz más práctica cuando los alumnos tienen que construir puentes y torres virtuales. Incluso puedes mantener una videoconferencia, dando a tus alumnos una oportunidad única de chatear con expertos en el tema y con gente que aplica sus conocimientos en un contexto de la vida real.

**Tus alumnos aprenderán y practicarán habilidades informáticas importantes al trabajar en este proyecto**

Muchos alumnos tienen acceso a Internet desde su ordenador de casa, pero otros no. Puedes ayudar tanto a unos como a otros haciendo ejercicios en clase centrándote en

la recogida y análisis de información. Puedes mostrarles distintas formas de presentar los datos y la información, demostrar la automatización del trabajo y el espíritu de “trabaja de forma más inteligente, pero no más”, y ayudar a los alumnos a organizar e incluso construir sus propios espacios de trabajo. Perfeccionar estas destrezas no sólo ayudará a los alumnos a mejorar su concentración y a aprender a aprender de forma eficaz, sino que también les vendrá bien más adelante en la vida.

### **Puedes hacer que el aprendizaje se convierta en algo divertido y emocionante llamando a su creatividad**

Los programas y cuestionarios interactivos son una buena forma de usar las TIC en la educación, pero sólo son la punta del iceberg. Implicar a tus alumnos en algo es otra forma de insertar las TIC en el currículo. Hacer presentaciones, crear páginas web, hacer y editar vídeos e incluso gestionar su propio portal o foro hacen que los alumnos puedan mostrar su lado más creativo y les obliga a pensar. El conocimiento y las habilidades fomentadas de esta forma serán retenidos durante más tiempo, debido a la implicación directa de los alumnos en el proceso de creación.

### **Los alumnos están en contacto con la tecnología moderna y el conocimiento, lo cual ayuda a su desarrollo**

Al contrario de lo que se suele creer, no todos los niños de hoy en día son habilidosos con los ordenadores. Puedes guiar a tus alumnos y ayudarles a desarrollar buenas habilidades informáticas, así como enseñarles los contenidos del currículo. Mostrarles cómo pueden encontrar información fiable y actualizada sobre un tema determinado les ayudará cuando tengan que buscarla por su cuenta. Presentarles varias formas de comunicación y colaboración durante la clase les abrirá un mayor abanico de herramientas a la hora de intercambiar pensamientos e ideas con otros. De esta forma, les ayudas a aumentar sus oportunidades de éxito en una sociedad que depende de la información cada vez más.

## **Las TIC pueden ayudarte a mantener vivos tus propios conocimientos y habilidades relevantes aprendiendo tú también**

Para presentar las TIC a tus alumnos, primero debes conocerlas tú mismo. Tener alumnos exigentes es una buena forma de mantener tus conocimientos precisos y actualizados, y seguir el desarrollo de las TIC te permitirá agudizar tus habilidades informáticas generales. Al preparar clases basadas en las TIC, te acercas a tus alumnos de distinta forma y comprobarás lo que supone aprender de nuevo, esta vez desde una perspectiva diferente. A menudo es cierto que los alumnos te podrán enseñar unas cuantas cosas a ti en lo que se refiere a ordenadores y uniéndote a ellos aprenderás a usar herramientas y tecnologías que ellos mismos aprueban y valoran.

Por supuesto, no tienes que empezar usando todo lo que hemos mencionado en tu primer proyecto eTwinning. Empieza por seleccionar una forma de comunicación con tu socio: puede ser el correo electrónico, mensajería instantánea, chat de voz o incluso videoconferencia. Luego piensa en una forma en que las TIC podrían ayudarte en tu proyecto. ¿Tal vez tus alumnos podrían hacer un vídeo? ¿O tal vez sacar fotos y subirlas al TwinSpace? Empieza por algo fácil y sencillo con estas tecnologías disponibles y fáciles de usar y luego, en futuros proyectos, progresa hasta crear páginas web o escribir wikis de forma colaborativa.

No hay presión ni penalización en eTwinning para usar las más complejas herramientas y tecnologías. Usa lo que mejor funcione para que tú y tus alumnos alcancéis vuestros objetivos, así como aquello que te proporcione un medio efectivo para la colaboración con tu socio.